

**МУНИЦИПАЛЬНОЕ КАЗЕННОЕ УЧРЕЖДЕНИЕ
«ЦЕНТР ПСИХОЛОГО-ПЕДАГОГИЧЕСКОЙ, МЕДИЦИНСКОЙ И
СОЦИАЛЬНОЙ ПОМОЩИ «ДОВЕРИЕ»**



**СОПРОВОЖДЕНИЕ В УСЛОВИЯХ ПСИХОЛОГО-
ПЕДАГОГИЧЕСКОГО КОНСИЛИУМА И ТЕРРИТОРИАЛЬНОЙ
ПСИХОЛОГО-МЕДИКО-ПЕДАГОГИЧЕСКОЙ КОМИССИИ В ДОО**

**УЧИТЕЛЬ-ДЕФЕКТОЛОГ
Н. Г. КИЖАПКИНА**

П. КУРАГИНО, 2023

НОРМАТИВНЫЕ ПРАВОВЫЕ АКТЫ, РЕГЛАМЕНТИРУЮЩИЕ РАБОТУ ППк ОО

- Федеральный закон от 29 декабря 2012 № 273-ФЗ «Об образовании в Российской Федерации»
- Федеральные государственные образовательные стандарты дошкольного и общего образования (начального, основного и среднего)
- Приказ Министерства просвещения РФ от 31 июля 2020 г. № 373 «Об утверждении Порядка организации и осуществления образовательной деятельности по основным общеобразовательным программам – образовательным программам дошкольного образования»
- Федеральный государственный образовательный стандарт дошкольного образования (Министерство образования и науки РФ от 14.11.2013 г. № 1155) с изменениями внесенными приказом Минпросвещения РФ от 21.01.2019 г. № 31
- Федеральная адаптированная основная образовательная программа дошкольного образования для обучающихся с ОВЗ (приказ Минпросвещения России от 22.11.2022 г.
- Приказ Министерства просвещения Российской Федерации от 30.09.2022 № 874 «Об утверждении Порядка разработки и утверждения федеральных основных общеобразовательных программ»
- Приказ Минобрнауки от 20 сентября 2013 № 1082 «Об утверждении Положения о ПМПк»
- Примерное Положение о психолого-педагогическом консилиуме образовательной организации (Распоряжение Министерства просвещения Российской Федерации от 9 сентября 2019 г. № Р-93)
- Примерное Положение об оказании логопедической помощи в организациях, осуществляющих образовательную деятельность (Распоряжение Министерства просвещения РФ от 6 апреля 2021 г. № Р-77 "О внесении изменений в примерное Положение об оказании логопедической помощи в организациях, осуществляющих образовательную деятельность, утвержденное распоряжением Министерства просвещения Российской Федерации от 6 августа 2020 г. № Р-75")
- Примерные адаптированные основные общеобразовательные программы соответствующего уровня и направления

ЗАДАЧИ

ТПМПК

Проведение обследования детей в возрасте от 0 до 18 лет, в целях своевременного выявления особенностей в физическом и (или) психическом развитии и (или) отклонений в поведении детей

Оказание консультативной помощи родителям (законным представителям) детей, работникам образовательных организаций, по вопросам воспитания, обучения и коррекции нарушений развития детей с ОВЗ и (или) девиантным (общественно опасным) поведением

Оказание федеральным учреждениям МСЭ содействия в разработке индивидуальной программы реабилитации ребенка-инвалида

Осуществление учета данных о детях с ОВЗ и (или) девиантным поведением, проживающих на территории деятельности комиссии

ППк ОО

Выявление трудностей в освоении образовательных программ, особенностей в развитии, социальной адаптации и поведении обучающихся для последующего принятия решений об организации п-п сопровождения

Разработка рекомендаций по организации п-п сопровождения

Консультирование участников образовательных отношений по вопросам актуального психофизического состояния и возможностей обучающихся, содержания и оказания им п-п помощи, создания специальных условий получения образования

Контроль за выполнением рекомендаций ППк

Организация деятельности ППк

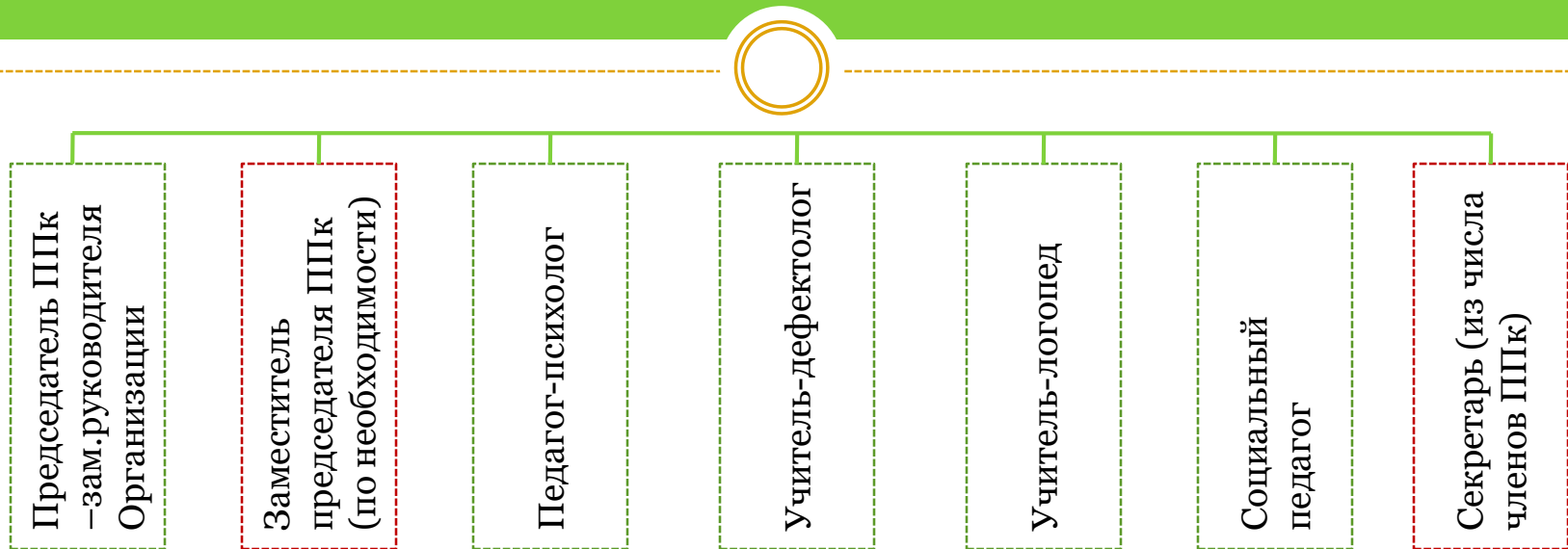
Документация ППк



1. Приказ о создании ППк (состав ППк);
 2. Положение о ППк;
 3. График проведения плановых заседаний ППк на учебный год;
 4. Журнал учета заседаний ППк и обучающихся, прошедших ППк;
 5. Журнал регистрации коллегиальных заключений ППк;
 6. Протоколы заседаний ППк;
 7. Карта развития обучающегося;
 8. Журнал направлений обучающихся на ПМПК.
- (порядок хранения и срок хранения документов ППк определен в Положении о ППк)

Организация деятельности ППк

Состав ППк



- Общее руководство деятельностью ППк возлагается на руководителя Организации.
- Специалисты ППк выполняют работу в рамках основного рабочего времени.

Режим деятельности ППк



Заседания ППк

Плановые
(не реже одного раза в
полугодие)

Оценка динамики обучения и
коррекции для внесения
изменений и дополнений по
организации п-п сопровождения

Внеплановые

Зачисление обучающегося (по запросу
педагогов, родителей;
зак.представителей);
Отрицательная/положительная
динамика;
новые обстоятельства, влияющие на
обучение и развитие обучающегося

Режим деятельности ППк

Освоение содержания образовательной программы

Результаты комплексного обследования специалистами ППк

Степень социализации и адаптации

Разработка рекомендаций по организации п-п сопровождения для всех участников образовательных отношений

Организация деятельности ППк

Сроки оформления документов консилиума



Протокол ППк оформляется **не позднее пяти рабочих дней** после проведения заседания и подписывается всеми участниками заседания ППк.

Коллегиальное заключение ППк подписывается всеми членами ППк **в день проведения заседания.**

Коллегиальное заключение ППк доводится до сведения родителей (законных представителей) **в день проведения заседания.**

Коллегиальное заключение ППк доводится до сведения педагогических работников и специалистов **не позднее трех рабочих после проведения заседания.**

Коллегиальное заключение психолого-педагогического консилиума
(наименование образовательной организации)

Дата «__» _____ 20__ года

Общие сведения

ФИО обучающегося:

Дата рождения обучающегося:

Класс/группа:

Образовательная программа:

Причина направления на ППк:

Коллегиальное заключение ППк

(выводы об имеющихся у ребенка трудностях (без указания диагноза) в развитии, обучении, адаптации (исходя из актуального запроса) и о мерах, необходимых для разрешения этих трудностей, включая определение видов, сроков оказания психолого-медико-педагогической помощи.

Рекомендации педагогам

Рекомендации родителям

Приложение: *(планы коррекционно-развивающей работы, индивидуальный образовательный маршрут и другие необходимые материалы):*

Председатель ППк _____ И.О.Фамилия

Члены ППк:

И.О.Фамилия

И.О.Фамилия

Содержание рекомендаций ППк по организации психолого-педагогического сопровождения обучающегося, испытывающего трудности в освоении основных общеобразовательных программ, развитии и социальной адаптации



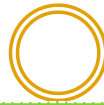
Проведение групповых и (или) индивидуальных коррекционно-развивающих и компенсирующих занятий

Разработка индивидуального учебного плана обучающегося;
Адаптация учебных и контрольно-измерительных материалов

Профилактика асоциального (девиантного) поведения обучающегося

Рекомендации по организации п-п сопровождения обучающихся реализуются с письменного согласия родителей (законных представителей)

ПОРЯДОК ВЗАИМОДЕЙСТВИЯ ТПМПК и ППК



Предоставление информации об обучающихся (в соответствии с формой и содержанием характеристики, представления)

Однозначное понимание заключения и рекомендаций ТПМПК

ПАКЕТ ДОКУМЕНТОВ, ПРЕДОСТАВЛЯЕМЫХ НА ТПМПК



1. **Направление** образовательной организации, организации, осуществляющей социальное обслуживание, медицинской организации, другой организации (при наличии).
2. **Заключение ППконсилиума** образовательной организации или специалиста (специалистов), осуществляющего психолого-медико-педагогическое сопровождение обучающихся в образовательной организации (для обучающихся образовательных организаций) (при наличии). (Приложения № № 6, 7, 8, 9, 10). **Образовательная организация**
3. **Заключение (заключения) ПМПК** о результатах ранее проведенного обследования ребенка (при наличии). **Образовательная организация**
4. **Подробная выписка** из истории развития ребенка с заключениями врачей, наблюдающих ребенка в медицинской организации по месту жительства (регистрации). **Родитель (законный представитель)**
5. **Медицинское заключение** о состоянии здоровья и медицинских рекомендациях по организации образовательного процесса; **Родитель (законный представитель)**
6. **Характеристика** обучающегося, выданная образовательной организацией (для обучающихся образовательных организаций). (Приложения №№ 4, 5). **Образовательная организация**
7. **Письменные работы** по русскому (родному) языку, математике. **Образовательная организация**
8. Результаты самостоятельной **продуктивной деятельности ребенка**: рисунок (в правом верхнем углу фамилия, имя ребенка, тема урока/занятия, дата) и др.. **Образовательная организация**
9. **Представление ППконсилиума ОО** на обучающегося (подпись председателя ППк; подпись руководителя; печать ОО). **Образовательная организация**
10. **Табель успеваемости** (заверенный подписью руководителя, печатью) **Образовательная организация**

ЖУРНАЛ НАПРАВЛЕНИЙ ОБУЧАЮЩИХСЯ НА ТПМПК



№ п/п	ФИО обучающегося, класс/группа	Дата рождения	Цель направления	Причина направления	Отметка о получении направления родителями
					<p>Получено: далее перечень документов, переданных родителям (законным представителям)</p> <p>Я, ФИО родителя (законного представителя) пакет документов получил (а).</p> <p>«__» _____ 20__ г.</p> <p>Подпись: Расшифровка: _____</p>



- **ХАРАКТЕРИСТИКА ОБУЧАЮЩЕГОСЯ, ВЫДАННАЯ ОБРАЗОВАТЕЛЬНОЙ ОРГАНИЗАЦИЕЙ /на ТПМПК/**

I. Общие сведения:

II. Характеристика семьи:

III. История обучения ребенка до обращения на ТПМПК:

IV. Детализированная информация об условиях и результатах обучения ребенка в образовательной организации:

V. Особенности познавательной деятельности:

VI. Особенности усвоения программы:

- трудности усвоения программы;

- **характер ошибок отдельно по:**

математике;

русскому языку;

чтению и др. предметам.

VII. Особенности личности и взаимоотношений со сверстниками и педагогами:

VIII. Доминирующие интересы, увлечения.

Меры коррекции, их эффективность

IX. Причина направления на ТПМПК:



• **Характеристика на обучающегося ДОУ**

- **I. Общие сведения о ребенке, взаимоотношения со сверстниками, взрослыми.**
- **II. Характеристика семьи.**
- **III. Особенность поведения на занятиях.**
- **IV. Освоение общеобразовательной программы в соответствии с ФГОС ДО(по направлениям).**
 - - Образовательная область «Социально-коммуникативное развитие» (социализация, развитие общения, самообслуживание, труд и т.д.).
 - - Образовательная область «Познавательное развитие» (первичные представления об объектах окружающего мира, сенсорное развитие, ФЭМП, ознакомление с миром природы **в соответствии с задачами возрастной группы**).
 - - Образовательная область «Речевое развитие» (словарь, звуковая культура речи, грамматический строй речи, связная речь).
 - - Образовательная область «Художественно-эстетическое развитие» (изобразительная деятельность: рисование, лепка, аппликация).
- **V. Характеристика обучаемости.**
 - - затруднения, возникающие при усвоении программного материала;
- **VI. Меры коррекции, их эффективность**
- **VII. Доминирующие интересы, увлечения.**
- **VIII. Причина направления на ТПМПК:**



Представление психолого-педагогического консилиума на обучающегося для предоставления на ТПМПК (ФИО, д/р, группа/класс ОО)

1. Общие сведения:

-
-

2. Информация об условиях и результатах образования ребенка в ОО:

-
-

3. Поведенческие девиации (для подростков, а также обучающихся с девиантным (общественно-опасным) поведением):

-
-

Дата составления документа.

Подпись председателя Ппк.

Подпись руководителя ОО (уполномоченного лица). Печать ОО.

Дополнительно:

1. Для обучающихся по АОП – указать к-р курсы, динамику в коррекции нарушений.
2. Представление может быть дополнено исходя из индивидуальных особенностей обучающегося.

ТИПИЧНЫЕ НАРУШЕНИЯ



Выписка из протокола заседания ППк

- заключения специалистов носят разрозненный характер;
- не корректно указана причина направления на ТПМПК



Характеристика обучающегося

- не соответствует требованиям структуры
- не соответствует требованиям содержания (формальная по содержанию);
- не корректно указана программа обучения (АООП);
- не актуальна на момент предоставления пакета документов



Представление ППк ОО на обучающегося

- не соответствует требованиям по структуре;
- не соответствует требованиям по содержанию;
- не прописана динамика развития

ОДНОЗНАЧНОЕ ПОНИМАНИЕ РЕКОМЕНДАЦИЙ ТПМПК



ТПМПК

- Использование автоматизированной информационной системы КИАСУО (единая форма заключения, ООП/АОП соответствующего уровня и направления)
- Использование корректных и точных формулировок в рекомендациях

ППк

- Повышение уровня квалификации специалистов, педагогов, руководителей (знание ФГОС ОВЗ)

Содержание рекомендаций ППк по организации психолого-педагогического сопровождения обучающегося при наличии рекомендаций ПМПК



Разработка адаптированной основной общеобразовательной программы; индивидуального учебного плана

Адаптация учебных и контрольно-измерительных материалов

Предоставление услуг тьютора, ассистента (помощника), услуг по сурдопереводу, тифлопереводу, тифлосурдопереводу (индивидуально или на группу обучающихся) на период адаптации обучающегося или на постоянной основе

ПРОВЕДЕНИЕ МОНИТОРИНГА




Пункт 12 Положения о ПМПК (Приказ Минобрнауки от 20.09.2013 г, № 1082


«Комиссия имеет право осуществлять мониторинг учета рекомендаций комиссии по созданию необходимых условий для обучения и воспитания детей в образовательных организациях, а также в семье (с согласия родителей (законных представителей)»


-Порядок проведения мониторинга исполнения образовательными организациями, рекомендованных в заключении ПМПК специальных условий для получения образования обучающимися определяется на уровне субъекта

ПОДГОТОВКА РОДИТЕЛЕЙ К ОБСЛЕДОВАНИЮ РЕБЕНКА В ТПМПК



- 
- Принятие решения о направлении на ТПМПК в рамках заседания ППк (заключение, рекомендации, протокол)
 - Объяснение цели направления на ТПМПК (создание адекватных, подходящих условий получения образования для конкретного обучающегося, с целью обеспечения качества его образования)

- 
- Объяснение порядка записи на обследование специалистами ТПМПК (лично, при наличии полного пакета документов)

- 
- Психологическая подготовка родителей к посещению ТПМПК:
 - как проходит обследование;
 - психологическая подготовка ребенка;
 - получение заключения и дальнейшие действия



СПАСИБО ЗА ВНИМАНИЕ!

СИСТЕМА ВЗАИМОДЕЙСТВИЯ В ГРУППАХ ДЕТЕЙ С ЗПР

Реализация АОП ДО
для обучающихся с ЗПР:

- диагностика;
- коррекционно-развивающая работа;
- консультирование



ПРЕЕМСТВЕННОСТЬ В РАБОТЕ УЧИТЕЛЯ-ДЕФЕКТОЛГА И УЧИТЕЛЯ-ЛОГОПЕДА

УЧИТЕЛЬ-ДЕФЕКТОЛОГ	НАПРАВЛЕНИЯ РАБОТЫ	УЧИТЕЛЬ-ЛОГОПЕД
<p>развитие тактильно-двигательного восприятия: - умение различать предметы на ощупь по различным признакам: форма, величина, материал, текстура</p>	<p>Сенсорное развитие</p>	<p>- развитие мелкой моторики пальцев рук (с речевым сопровождением, без речевого сопровождения).</p>
<p>-умение ориентироваться в пространстве относительно собственного тела, осуществлять перенос на другого человека; - формирование последовательности временных понятий</p>	<p>Пространственно-временное восприятие</p>	<p>-формирование предложно-падежных конструкций - развитие временных представлений при пересказах и составлении рассказов</p>
<p>игры на нахождение отличий между картинками, использует корректурные пробы, задания, где требуется найди рисунок, похожий на образец и пр.</p>	<p>Внимание</p>	<p>игры на материале изучения букв, например: «Помоги червячку найти правильную букву» или же игра «Собери слово» и пр.</p>
<p>- развитие оперативной слуховой и зрительной памяти</p>	<p>Память</p>	<p>- развитие вербальной памяти посредством проговаривания предложений с отстукиванием и без отстукивания ритма</p>

УЧИТЕЛЬ-ДЕФЕКТОЛОГ

НАПРАВЛЕНИЯ РАБОТЫ

УЧИТЕЛЬ-ЛОГОПЕД

- обучение операциям обобщения, исключения по различным признакам, классификации, сравнения

Мышление

- развитие мыслительных процессов, определения причинно-следственных связей, развитие связной речи и на закрепление послогового осознанного чтения

- контроль за правильным произношением звуков в речи детей.
- развитие фонематического слуха в процессе развития слухоречевой памяти.
- контроль за произнесением слов сложной слоговой структуры.
- контроль над грамматически правильным произнесением фразы в процессе применения игр на развитие ВПФ.
- развитие связной речи в процессе формирования ВПФ.
- использует знание букв при выполнении различных заданий в процессе развития ВПФ.

Развитие речи

- коррекция звукопроизношения;
- развитие фонематического слуха;
- работа над слоговой структурой слова,
- развитие лексико-грамматических категорий.
- развитие связной речи в процессе составления описательного рассказа.
- обучение начальным элементам грамоты, например, дифференцирует понятия «звук-буква».

- обучение порядковому и количественному счету
- сравнивать и уравнивать количество предметов;
- решение задач на сложение и вычитание с опорой на наглядность;
- обучение отсчёту предметов;
- предупреждение проблем зеркального письма

ФЭМП

- определение количество звуков, букв, слогов в слове, слов в предложении;
- сравнение слов по количеству звуков или букв;
- обучение преобразованию предложений, например, «Добавь еще одно слово в предложение»;
- согласование имен существительных с именами числительными;
- предупреждение проблем зеркального письма