

**МУНИЦИПАЛЬНОЕ КАЗЕННОЕ УЧРЕЖДЕНИЕ
«ЦЕНТР ПСИХОЛОГО-ПЕДАГОГИЧЕСКОЙ, МЕДИЦИНСКОЙ И
СОЦИАЛЬНОЙ ПОМОЩИ «ДОВЕРИЕ»**



**СОПРОВОЖДЕНИЕ В УСЛОВИЯХ ПСИХОЛОГО-
ПЕДАГОГИЧЕСКОГО КОНСИЛИУМА И ТЕРРИТОРИАЛЬНОЙ
ПСИХОЛОГО-МЕДИКО-ПЕДАГОГИЧЕСКОЙ КОМИССИИ В ОО**

**УЧИТЕЛЬ-ДЕФЕКТОЛОГ
Н. Г. КИЖАПКИНА**

П. КУРАГИНО, 2023

НОРМАТИВНЫЕ ПРАВОВЫЕ АКТЫ, РЕГЛАМЕНТИРУЮЩИЕ РАБОТУ ППк ОО

- Федеральный закон от 29 декабря 2012 № 273-ФЗ «Об образовании в Российской Федерации»
- Федеральные государственные образовательные стандарты дошкольного и общего образования (начального, основного и среднего)
- Федеральный государственный образовательный стандарт начального общего образования обучающихся с ОВЗ, утвержденный приказом Минобрнауки России от 19 декабря 2014 г. № 1598
- Федеральный государственный образовательный стандарт образования обучающихся с умственной отсталостью (интеллектуальными нарушениями), утвержденный приказом Минобрнауки России от 19 декабря 2014 г. № 1599
- Приказ Министерства просвещения Российской Федерации от 30.09.2022 № 874 «Об утверждении Порядка разработки и утверждения федеральных основных общеобразовательных программ»
- Приказ Минобрнауки от 20 сентября 2013 № 1082 «Об утверждении Положения о ПМПк»
- Примерное Положение о психолого-педагогическом консилиуме образовательной организации (Распоряжение Министерства просвещения Российской Федерации от 9 сентября 2019 г. № Р-93)
- Примерное Положение об оказании логопедической помощи в организациях, осуществляющих образовательную деятельность (Распоряжение Министерства просвещения РФ от 6 апреля 2021 г. № Р-77 "О внесении изменений в примерное Положение об оказании логопедической помощи в организациях, осуществляющих образовательную деятельность, утвержденное распоряжением Министерства просвещения Российской Федерации от 6 августа 2020 г. № Р-75")
- Примерные адаптированные основные общеобразовательные программы соответствующего уровня и направления
- Приказ Министерства просвещения Российской Федерации от 24 ноября 2022 г. № 1023 «Об утверждении федеральной адаптированной образовательной программы начального общего образования для обучающихся с ограниченными возможностями здоровья»;
- Приказ Министерства просвещения Российской Федерации от 24 ноября 2022 г. № 1025 «Об утверждении федеральной адаптированной образовательной программы основного общего образования для обучающихся с ограниченными возможностями здоровья»;
- Приказ Министерства просвещения Российской Федерации от 24 ноября 2022 г. № 1026 «Об утверждении федеральной адаптированной основной общеобразовательной программы обучающихся с умственной отсталостью (интеллектуальными нарушениями)»

ЗАДАЧИ

ТПМПК

Проведение обследования детей в возрасте от 0 до 18 лет, в целях своевременного выявления особенностей в физическом и (или) психическом развитии и (или) отклонений в поведении детей

Оказание консультативной помощи родителям (законным представителям) детей, работникам образовательных организаций, по вопросам воспитания, обучения и коррекции нарушений развития детей с ОВЗ и (или) девиантным (общественно опасным) поведением

Оказание федеральным учреждениям МСЭ содействия в разработке индивидуальной программы реабилитации ребенка-инвалида

Осуществление учета данных о детях с ОВЗ и (или) девиантным поведением, проживающих на территории деятельности комиссии

ППк ОО

Выявление трудностей в освоении образовательных программ, особенностей в развитии, социальной адаптации и поведении обучающихся для последующего принятия решений об организации п-п сопровождения

Разработка рекомендаций по организации п-п сопровождения

Консультирование участников образовательных отношений по вопросам актуального психофизического состояния и возможностей обучающихся, содержания и оказания им п-п помощи, создания специальных условий получения образования

Контроль за выполнением рекомендаций ППк

Организация деятельности ППк

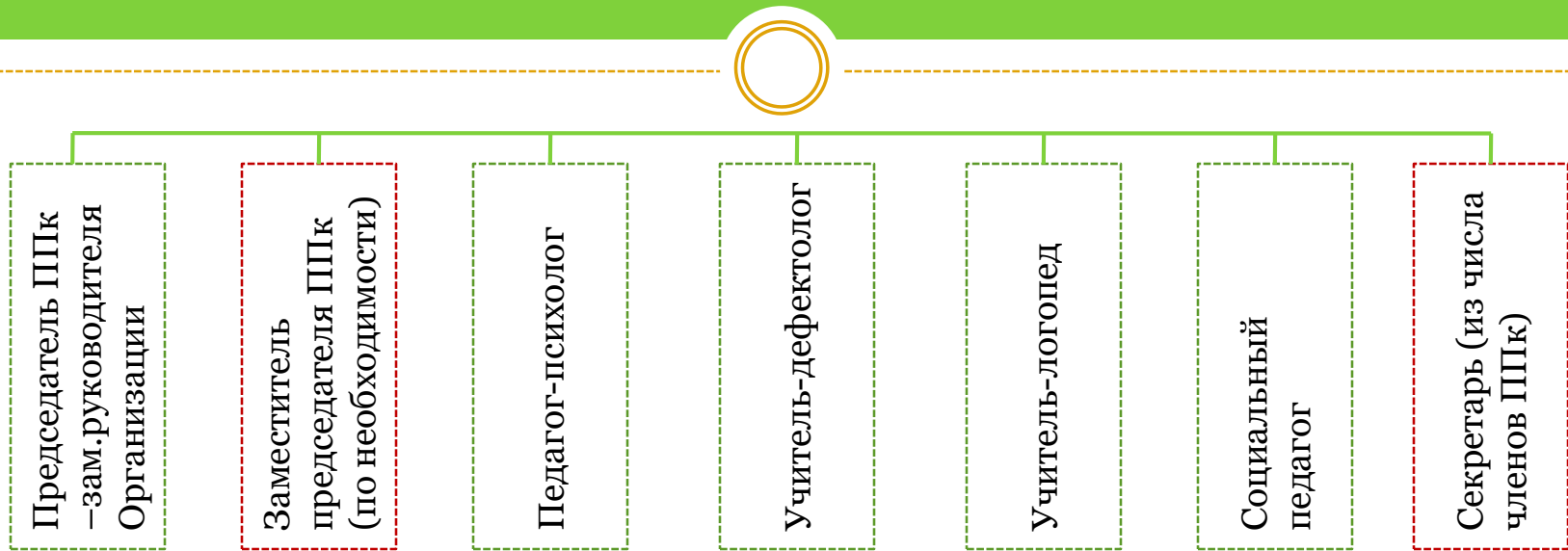
Документация ППк



1. Приказ о создании ППк (состав ППк);
 2. Положение о ППк;
 3. График проведения плановых заседаний ППк на учебный год;
 4. Журнал учета заседаний ППк и обучающихся, прошедших ППк;
 5. Журнал регистрации коллегиальных заключений ППк;
 6. Протоколы заседаний ППк;
 7. Карта развития обучающегося;
 8. Журнал направлений обучающихся на ПМПк.
- (порядок хранения и срок хранения документов ППк определен в Положении о ППк)

Организация деятельности ППк

Состав ППк



- Общее руководство деятельностью ППк возлагается на руководителя Организации.
- Специалисты ППк выполняют работу в рамках основного рабочего времени.

Режим деятельности ППк



Заседания ППк

Плановые
(не реже одного раза в
полугодие)

Оценка динамики обучения и
коррекции для внесения
изменений и дополнений по
организации п-п сопровождения

Внеплановые

Зачисление обучающегося (по запросу
педагогов, родителей;
зак.представителей);
Отрицательная/положительная
динамика;
новые обстоятельства, влияющие на
обучение и развитие обучающегося

Режим деятельности ППк

Освоение содержания образовательной программы

Результаты комплексного обследования специалистами ППк

Степень социализации и адаптации

Разработка рекомендаций по организации п-п сопровождения для всех участников образовательных отношений

Организация деятельности ППк

Сроки оформления документов консилиума



Протокол ППк оформляется **не позднее пяти рабочих дней** после проведения заседания и подписывается всеми участниками заседания ППк.

Коллегиальное заключение ППк подписывается всеми членами ППк **в день проведения заседания.**

Коллегиальное заключение ППк доводится до сведения родителей (законных представителей) **в день проведения заседания.**

Коллегиальное заключение ППк доводится до сведения педагогических работников и специалистов **не позднее трех рабочих после проведения заседания.**

Коллегиальное заключение психолого-педагогического консилиума
(наименование образовательной организации)

Дата «__» _____ 20__ года

Общие сведения

ФИО обучающегося:

Дата рождения обучающегося:

Класс/группа:

Образовательная программа:

Причина направления на ППк:

Коллегиальное заключение ППк

(выводы об имеющихся у ребенка трудностях (без указания диагноза) в развитии, обучении, адаптации (исходя из актуального запроса) и о мерах, необходимых для разрешения этих трудностей, включая определение видов, сроков оказания психолого-медико-педагогической помощи.

Рекомендации педагогам

Рекомендации родителям

Приложение: *(планы коррекционно-развивающей работы, индивидуальный образовательный маршрут и другие необходимые материалы):*

Председатель ППк _____ И.О.Фамилия

Члены ППк:

И.О.Фамилия

И.О.Фамилия

Содержание рекомендаций ППк по организации психолого-педагогического сопровождения обучающегося, испытывающего трудности в освоении основных общеобразовательных программ, развитии и социальной адаптации



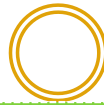
Проведение групповых и (или) индивидуальных коррекционно-развивающих и компенсирующих занятий

Разработка индивидуального учебного плана обучающегося;
Адаптация учебных и контрольно-измерительных материалов

Профилактика асоциального (девиантного) поведения обучающегося

Рекомендации по организации п-п сопровождения обучающихся реализуются с письменного согласия родителей (законных представителей)

ПОРЯДОК ВЗАИМОДЕЙСТВИЯ ТПМПК и ППК



Предоставление информации об обучающихся (в соответствии с формой и содержанием характеристики, представления)

Однозначное понимание заключения и рекомендаций ТПМПК

ПАКЕТ ДОКУМЕНТОВ, ПРЕДОСТАВЛЯЕМЫХ НА ТПМПК



1. **Направление** образовательной организации, организации, осуществляющей социальное обслуживание, медицинской организации, другой организации (при наличии).
2. **Заключение ППконсилиума** образовательной организации или специалиста (специалистов), осуществляющего психолого-медико-педагогическое сопровождение обучающихся в образовательной организации (для обучающихся образовательных организаций) (при наличии). (Приложения № № 6, 7, 8, 9, 10). **Образовательная организация**
3. **Заключение (заключения) ПМПК** о результатах ранее проведенного обследования ребенка (при наличии). **Образовательная организация**
4. **Подробная выписка** из истории развития ребенка с заключениями врачей, наблюдающих ребенка в медицинской организации по месту жительства (регистрации). **Родитель (законный представитель)**
5. **Медицинское заключение** о состоянии здоровья и медицинских рекомендациях по организации образовательного процесса; **Родитель (законный представитель)**
6. **Характеристика** обучающегося, выданная образовательной организацией (для обучающихся образовательных организаций). (Приложения №№ 4, 5). **Образовательная организация**
7. **Письменные работы** по русскому (родному) языку, математике. **Образовательная организация**
8. Результаты самостоятельной **продуктивной деятельности ребенка**: рисунок (в правом верхнем углу фамилия, имя ребенка, тема урока/занятия, дата) и др.. **Образовательная организация**
9. **Представление ППконсилиума ОО** на обучающегося (подпись председателя ППк; подпись руководителя; печать ОО). **Образовательная организация**
10. **Табель успеваемости** (заверенный подписью руководителя, печатью) **Образовательная организация**

ЖУРНАЛ НАПРАВЛЕНИЙ ОБУЧАЮЩИХСЯ НА ТПМПК

№ п/п	ФИО обучающегося, класс/группа	Дата рождения	Цель направления	Причина направления	Отметка о получении направления родителями
					<p>Получено: далее перечень документов, переданных родителям (законным представителям)</p> <p>Я, ФИО родителя (законного представителя) пакет документов получил (а).</p> <p>«__» _____ 20__ г.</p> <p>Подпись: Расшифровка: _____</p>



- **ХАРАКТЕРИСТИКА ОБУЧАЮЩЕГОСЯ, ВЫДАННАЯ ОБРАЗОВАТЕЛЬНОЙ ОРГАНИЗАЦИЕЙ /на ТПМПК/**

I. Общие сведения:

II. Характеристика семьи:

III. История обучения ребенка до обращения на ТПМПК:

IV. Детализированная информация об условиях и результатах обучения ребенка в образовательной организации:

V. Особенности познавательной деятельности:

VI. Особенности усвоения программы:

- трудности усвоения программы;

- **характер ошибок отдельно по:**

математике;

русскому языку;

чтению и др. предметам.

VII. Особенности личности и взаимоотношений со сверстниками и педагогами:

VIII. Доминирующие интересы, увлечения.

Меры коррекции, их эффективность

IX. Причина направления на ТПМПК:



Представление психолого-педагогического консилиума на обучающегося для предоставления на ТПМПК (ФИО, д/р, группа/класс ОО)

1. Общие сведения:

-
-

2. Информация об условиях и результатах образования ребенка в ОО:

-
-

3. Поведенческие девиации (для подростков, а также обучающихся с девиантным (общественно-опасным) поведением):

-
-

Дата составления документа.

Подпись председателя Ппк.

Подпись руководителя ОО (уполномоченного лица). Печать ОО.

Дополнительно:

1. Для обучающихся по АОП – указать к-р курсы, динамику в коррекции нарушений.
2. Представление может быть дополнено исходя из индивидуальных особенностей обучающегося.

ТИПИЧНЫЕ НАРУШЕНИЯ



Выписка из протокола заседания ППк

- заключения специалистов носят разрозненный характер;
- не корректно указана причина направления на ТПМПК



Характеристика обучающегося

- не соответствует требованиям структуры
- не соответствует требованиям содержания (формальная по содержанию);
- не корректно указана программа обучения (АООП);
- не актуальна на момент предоставления пакета документов



Представление ППк ОО на обучающегося

- не соответствует требованиям по структуре;
- не соответствует требованиям по содержанию;
- не прописана динамика развития

ТИПИЧНЫЕ НАРУШЕНИЯ

Выписка
из протокола психолого-педагогического консилиума
МКОУ Ч СОШ № 2

19 октября 2023г.

№ 103

1. Слушали классного руководителя [] об усвоении []
[] учащейся 5 класса, 2011 г.р., федеральной образовательной программы
основного общего образования. Усвоение программного материала по предметам
учебного плана, сформированность учебных навыков соответствуют уровню
обязательного минимума содержания федеральной образовательной программы
основного общего образования.

Слушали педагога-психолога [] об уровне развития процессов
познавательной деятельности и эмоционально-волевой сферы []
[] учащейся 5 класса, 2011 г.р. Заключение: данные экспериментального
психологического обследования свидетельствуют, что уровень психического развития
соответствует возрастной норме. При этом снижены характеристики скорости
переработки информации, обусловленные повышенной утомляемостью.

Слушали учителя-дефектолога [] об усвоении ЗУНов []
[] учащейся 5 класса, 2011 г.р. Заключение: знания, умения, навыки
сформированы и соответствуют возрасту.

Слушали учителя-логопеда [] об уровне речевого развития []
[] учащейся 5 класса, 2011 г.р. Заключение: уровень речевого
развития соответствует возрасту, сформированы фонетико-фонематические и лексико-
грамматические средства языка в речи.

2. Решили:

Направить на ТПМПК [] учащуюся 5 класса, 2011 г.р. для
определения программы обучения.



Председатель ППК []

ТИПИЧНЫЕ НАРУШЕНИЯ

Выписка из протокола №2 от 27.10.2023
психолого- медико- педагогического консилиума
МБОУ : СОШ №

ФИО учащегося: Артем

Дата рождения: 14. 09.2014 г

Школа:

класс 3

Адрес:

Обучается по основной образовательной программе НОО в соответствии
ФГОС и ФООП 2023 г.

Причины направления на ПМПк: с целью *определения профиля и*
уточнения
образовательного маршрута.

Слушали :

Учителя-логопеда

1) Речевое развитие соответствует возрастной норме. 2) Нарушение чтения и письма, обусловленное нарушением речи и письма системного характера у ребенка со сниженным зрением. *Оптическая дисграфия.*

Учителя-дефектолога :

Учебные действия сформированы относительно требований основной образовательной программы начального общего образования.

Педагога-психолога:

Уровень развития основных познавательных процессов соответствует норме. Коммуникативные навыки развиты. Существуют проблемы зрительного восприятия, которые влияют на результаты освоения учебного материала.

Решение ПМПк

Рекомендовано пройти комплексное обследование в рамках территориальной психолого- медико-педагогической комиссии для определения дальнейшего образовательного маршрута и дачи рекомендаций по вопросам обучения и воспитания ребенка с пониженным зрением.

Председатель ПМПк:

Педагог-психолог:

Учитель-логопед:

Педагог – дефектолог

Педагог:



ТИПИЧНЫЕ НАРУШЕНИЯ

ХАРАКТЕРИСТИКА

ученицы 5А класса МКОУ

05.03.2011 г.р., проживающей по адресу: Курагинский район,

Наталья воспитывается в неполной многодетной семье. Воспитанием ребенка занимается мама – Есть старшие брат и опекаемая сестра. У мамы налажен контакт с педагогами. Классный руководитель в постоянном режиме поддерживает связь с матерью ученицы. Нина Геннадьевна принимает активное участие в обучении дочери, подготовке домашних заданий.

В данной образовательной организации девочка обучается с сентября 2019 года на очной форме. Дошкольное образовательное учреждение не посещала. Обучается по федеральной основной образовательной программе основного общего образования.

Школу Наташа посещает с восьми лет. Степень подготовки ребенка к обучению в школе высокая. В период адаптации к школе была ранима, плохо шла на контакт с педагогом, часто плакала. Со второго года обучения достаточно хорошо контактирует. К учебе девочка относится серьезно. Пропускает занятия редко и только по болезни. Словесные инструкции учителя всегда понимает хорошо и правильно их выполняет. Уровень сформированности УУД высокий.

У ребенка иногда наблюдается утомляемость. Болезненно реагирует на повышение шума (во время перемен или мероприятий) и духоту.

Работоспособность Натальи зависит от физического самочувствия. Если хорошо себя чувствует, то выполняет все задания одна из первых, просит дать дополнительные задания или задания повышенной сложности. И напротив, если самочувствие не в порядке, то уже с первого урока ей сложно сконцентрироваться на учебной деятельности.



строй речи сформирован, говорит тихим голосом. Наташа имеет отличные и хорошие оценки по предметам.

Трудностей в освоении программы не наблюдается. Единственную сложность для девочки представляют публичные ответы, такие, как чтение стихов наизусть, пересказ и чтение текстов на русском и английском языке перед всем классом, работа у доски.

Наташа не конфликтна, дружелюбна, позитивна в общении со взрослыми и сверстниками. Любит рисовать, заниматься творчеством.

Причина направления на ТПМПК: определение программы обучения.

Дата: 19.10.2023 г.



Классный руководитель: _____



VI. Особенности усвоения программы:

по предмету «Русский язык»: пропуск и замена букв в словах, не дописывание окончаний слов, неразборчивое письмо, нарушение оформления предложений.

по предмету «Литературное чтение» ориентироваться в тексте произведения, при чтении теряет строку, сложно следить по тексту за чтением другими обучающимися.

по предмету «Математика» оформление письменных работ в тетради, выполнение построений по заданной величине, неразборчивое написание цифр, что мешает верно выполнять вычисления.

по предмету «Окружающий мир» определение времен года по признакам, определение температуры по термометру.

по предметам «Изобразительное искусство», «Технология» работы выполняет небрежно, к концу урока не успевает, расстраивается, что не получилось.

VII. Особенности личности и взаимоотношений со сверстниками и педагогами:

Артем не имеет конфликтов с соучениками и педагогами, если оказывается свидетелем конфликта, то переживает за его участников, сочувствует. Предпочитает общаться с ровесниками, имеет друзей.

VIII. Доминирующие интересы, увлечения.

Артем любит кататься на велосипеде.

Меры коррекции, их эффективность узкими специалистами не применялись, с учителями индивидуальное объяснение, прямой показ того, как надо делать, разрешается встать со своего места, чтобы лучше видеть доску. Для Артема снижены требования к письму. Эффективность помощи не дает должного результата, требуются рекомендации специалистов по сохранению зрения ребенка.

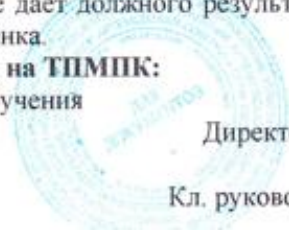
IX. Причина направления на ТПМПК:

определение программы обучения

Дата 26.10.2023

Директор: __

Кл. руководитель: __



ХАРАКТЕРИСТИКА ОБУЧАЮЩЕГОСЯ, ВЫДАННАЯ
МБОУ ТПМПК

I. Общие сведения:

Егор I

27.04.2012 года рождения; проживает по адресу:

Основная общеобразовательная программа «Школа России» 1 класс;

II. Характеристика семьи:

Егор проживает в полной многодетной малообеспеченной семье вместе с родителями; в семье ещё 3 детей. брат в 2021 году закончил обучение по АООП УО в МБОУ _____ сестра – учащаяся (АООП УО) _____ брат- дошкольник.

Воспитанием детей в семье практически не занимаются, помощи в учебной деятельности не оказывают. В школе родители не бывают, на родительские собрания не приходят. При обращении через мобильную связь на сообщения и звонки чаще не реагируют.

III. История обучения ребёнка до обращения на ТПМПК:

В 2019 году Егор поступил в возрасте полных семи лет в I класс. До поступления в МБОУ I _____ дошкольных учреждений не посещал.

IV. Детализированная информация об условиях и результатах обучения ребёнка в образовательной организации:

В школу Егор поступил в возрасте полных семи лет. В 2022 году оставлен на повторный год обучения в первом классе по общеобразовательной программе.

V. Особенности познавательной деятельности.

На уроках мальчик постоянно отвлекается, не осознаёт круг своих учебных обязанностей и не всегда подчиняется школьным правилам и требованиям; иногда нарушает учебную дисциплину, не владеет необходимыми учебными умениями и навыками.

Отношение к учебной деятельности формальное, не сформировано сознание общественной и личной необходимости учения. Отсутствует интерес к новому. Егор иногда пропускает учебные занятия без уважительной причины. Школа, в большей степени, привлекает его возможностью общаться с ровесниками, играть с одноклассниками на переменах.

Ребёнок испытывает значительные трудности в понимании словесных учебных инструкций, понимание не всегда наступает даже при индивидуальной работе и после многократного повторения, самостоятельно работать на уроках не может. Постоянно нуждается в индивидуальной организующей, направляющей, обучающей помощи.

Универсальные учебные действия (личностные, коммуникативные, регулятивные, познавательные) не сформированы. Евгений не осознаёт себя учеником, заинтересованным школьным обучением, занятиями. Испытывает трудности поступления в коммуникацию с одноклассниками и учителем. Не может произвольно включаться в общую деятельность, следовать предложенному плану, темп выполнения заданий медленный. Он не способен контролировать и адекватно оценивать свои действия, соотносить выполненную работу с заданными образцами. У первоклассника не развиты необходимые познавательные учебные действия: умения выделять общее и отличительные свойства знакомых предметов, сравнивать, группировать объекты, устанавливать причинно-следственные



связи; обобщать, делать выводы; пользоваться знаками, работать с несложной по содержанию и структуре информацией, грамотно строить устное высказывание.

Низкая работоспособность, быстрая утомляемость, неравномерная в течение урока продуктивность деятельности, нарушение произвольного внимания, постоянная отвлекаемость, невозможность сосредоточиться на объекте, недостаток ориентировки на листе бумаги и т. п. приводят к особым трудностям в учебном процессе, к неуравновешенному поведению на уроках. Общая осведомленность и социально-бытовая ориентация ниже возрастной нормы.

Особенности памяти: У Егора низкий уровень хранения и воспроизведения слуховой и зрительной информации, кратковременная память; он не может заучивать даже небольшие по объему стихи.

Особенности мышления: не сформированы наглядные, словесно-логические формы мышления; мальчик затрудняется в выполнении заданий на сравнение, классификацию, обобщение; в установлении последовательности событий.

Речевое развитие: Речевая активность низкая, первоклассник испытывает трудности в понимании обращенной к нему речи, в построении и оформлении связного высказывания; словарный запас крайне ограничен, находится на уровне бытовой повседневной ситуации. Мальчик не умеет участвовать в диалоге, высказывать свои мысли и точку зрения на поступки окружающих.

VI. Особенности усвоения программы:

Не всегда выполняет письменные задания по математике и русскому языку. При выполнении письменных работ не соблюдает орфографический режим. Задания выполняет небрежно. Имеющиеся тетради и учебные принадлежности грязные, рваные, иногда нет необходимых учебников и тетрадей. Постоянно ломает и сгрызает ручки и карандаши. Склонен брать без разрешения чужие вещи. Не всегда подчиняется школьным правилам и требованиям; часто нарушает учебную дисциплину.

Математика: счет в прямой последовательности до 10, но часто при счете допускает ошибки; путает написание цифр, знаков; путает действия сложения и вычитания, соотносит количество предметов и цифру, при сравнении чисел допускает ошибки, не владеет составом чисел первого десятка; при выполнении действий сложения и вычитания в пределах десяти допускает большое количество ошибок. Навык решения задач не сформирован. Различает геометрические фигуры: круг, квадрат, прямоугольник, треугольник.

Письмо: навык каллиграфического письма не сформирован, нарушение ориентировки прослеживания строки, клеток; искажение графического образа буквы, неосознанно списывает печатный текст; навык орфографического письма под диктовку не сформирован; грамматические задания не выполняет; не умеет определять гласные — согласные, твердые — мягкие, звонкие — глухие звуки, не делит слова на слоги, не определяет ударение в слове.

Чтение: чтение слоговое, при чтении допускает ошибки: пропуски, замены, искажения; темп чтения медленный. Не способен пересказать содержание прочитанного.

VII. Особенности личности и взаимоотношений со сверстниками и педагогами:

Егор редко пропускает учебные занятия, но школа, в большей степени, привлекает его своей внеучебной деятельностью; даёт возможность общаться с ровесниками, старшими ребятами коррекционных классов.

Егор не осознаёт себя учеником, заинтересованным школьным обучением, занятиями.



Заключение педагога-психолога

На учащегося 5 класса

Ф.И.О –

Класс – 5

Возраст – 13 лет.

Для исследования уровня умственного развития использовался «Групповой интеллектуальный тест» для младших подростков.

Тест содержит 7 субтестов:

- 1 – исполнение инструкций,
- 2 – арифметические задачи,
- 3 – дополнение предложений,
- 4 – определение сходства и различия понятий,
- 5 – числовые ряды,
- 6 – установление аналогий,
- 7 – символы.

Тест разработан в двух формах, которые проверены на взаимозаменяемость. На выполнение каждого субтеста отводится ограниченное время (от 1,5 до 6 минут).

Основные цели, с которыми может применяться данный тест, таковы:

- а) контроль за эффективностью школьного обучения;
- б) выявление неблагополучных в плане умственного развития учащихся, нуждающихся в коррекции умственного развития;
- в) определение причин школьной неуспеваемости;

Заключение: Данные психологического обследования выявили низкий уровень умственного развития ребенка.

Педагог-психолог: (

Дата: 09.11.2021г

ДЕФЕКТОЛОГИЧЕСКОЕ ПРЕДСТАВЛЕНИЕ НА УЧАЩЕГОСЯ МБОУ

ФИ ребенка: _____

Школа: МБОУ _____

класс 5.

Программа обучения: Школа России

Эмоциональное реагирование в ситуации обследования: *идёт на контакт, замкнут;*

Развитие моторики: графические навыки сформированы недостаточно.

Ведущая рука: правая.

Понимание инструкции: испытывает трудности понимания учебных инструкций.

Восприимчивость к помощи: нуждается в организующей, направляющей, обучающей помощи, к помощи восприимчив.

Способность переноса на аналогичные задания: перенос осуществляет, но может допускать ошибки, обусловленные низким самоконтролем.

Особенности организации деятельности: не может организовать самостоятельную деятельность, не прилагает усилий для преднамеренного запоминания, не доводит работу до конца, не подчиняет действия конечной цели, снижен самоконтроль.

Темп работы: средний

Работоспособность: средняя

Показатели развития познавательной деятельности: общая осведомленность и социально-бытовая ориентация ниже возрастной нормы; называет свои имя и фамилию, Ф.И.О. родителей, адрес.

Сформированность пространственно-временных представлений: называет времена года, путает их последовательность; не знает последовательность месяцев года, не знает количества и последовательности дней недели, не называет части суток; в пространстве ориентируется недостаточно, путается в определении «справа — слева», «над — под, между».

Особенности внимания: нарушено произвольное внимание, низкий уровень объема, концентрации, устойчивости внимания, с трудом удерживает внимание на объекте, часто отвлекается на посторонние раздражители.

Особенности памяти: низкий уровень хранения и воспроизведения слуховой и зрительной информации.

Особенности мышления: недоразвитие наглядных форм мышления; несформированность словесно-логического мышления; не справляется с заданиями на сравнение, классификацию, обобщение, четвертый «лишний»; не устанавливает последовательность событий, не умеет делать выводы о причинно-следственных связях.

Речевое развитие: словарный запас ограничен, трудности в построении и оформлении связного высказывания, нарушено звукопроизношение.

Личностные и метапредметные результаты освоения программы.

Личностные: не сформировано понимание необходимости учения и познавательная мотивация, отсутствует интерес к новому; не сформировано умение оценивать и анализировать свои действия.

Регулятивные: не может принимать и сохранять учебную задачу, планировать и



причинно-следственные связи.

Коммуникативные: не умеет использовать речь для регуляции своих действий, строить монологические высказывания, участвовать в диалоге, высказывать свою точку зрения на поступки.

Заключение: наблюдаются специфические трудности формирования учебных навыков.

ОДНОЗНАЧНОЕ ПОНИМАНИЕ РЕКОМЕНДАЦИЙ ТПМПК



ТПМПК

- Использование автоматизированной информационной системы КИАСУО (единая форма заключения, ООП/АОП соответствующего уровня и направления)
- Использование корректных и точных формулировок в рекомендациях

ППк

- Повышение уровня квалификации специалистов, педагогов, руководителей (знание ФГОС ОБЗ)

Содержание рекомендаций ППк по организации психолого-педагогического сопровождения обучающегося при наличии рекомендаций ПМПк



Разработка адаптированной основной общеобразовательной программы; индивидуального учебного плана

Адаптация учебных и контрольно-измерительных материалов

Предоставление услуг тьютора, ассистента (помощника), услуг по сурдопереводу, тифлопереводу, тифлосурдопереводу (индивидуально или на группу обучающихся) на период адаптации обучающегося или на постоянной основе

ПРОВЕДЕНИЕ МОНИТОРИНГА




Пункт 12 Положения о ПМПК (Приказ Минобрнауки от 20.09.2013 г, № 1082


«Комиссия имеет право осуществлять мониторинг учета рекомендаций комиссии по созданию необходимых условий для обучения и воспитания детей в образовательных организациях, а также в семье (с согласия родителей (законных представителей)»


-Порядок проведения мониторинга исполнения образовательными организациями, рекомендованных в заключении ПМПК специальных условий для получения образования обучающимися определяется на уровне субъекта

ПОДГОТОВКА РОДИТЕЛЕЙ К ОБСЛЕДОВАНИЮ РЕБЕНКА В ТПМПК



- 
- Принятие решения о направлении на ТПМПК в рамках заседания ППк (заключение, рекомендации, протокол)
 - Объяснение цели направления на ТПМПК (создание адекватных, подходящих условий получения образования для конкретного обучающегося, с целью обеспечения качества его образования)

- 
- Объяснение порядка записи на обследование специалистами ТПМПК (лично, при наличии полного пакета документов)

- 
- Психологическая подготовка родителей к посещению ТПМПК:
 - как проходит обследование;
 - психологическая подготовка ребенка;
 - получение заключения и дальнейшие действия



СПАСИБО ЗА ВНИМАНИЕ!