

МКУ «ЦППМ И СП «Доверие»



**«ОРГАНИЗАЦИЯ
ДЕЯТЕЛЬНОСТИ ПСИХОЛОГО-
ПЕДАГОГИЧЕСКОЙ СЛУЖБЫ В
ДОШКОЛЬНОЙ
ОБРАЗОВАТЕЛЬНОЙ
ОРГАНИЗАЦИИ»**

**УЧИТЕЛЬ-ДЕФЕКТОЛОГ
МКУ «ЦППМ И СП «ДОВЕРИЕ»,
КООРДИНАТОР МПС
Н.Г.КИЖАПКИНА**

Психологическая Служба в системе образования Красноярского края

План основных мероприятий,
проводимых в рамках
Десятилетия детства

Утверждено распоряжением
Правительства РФ от 23.01.21 №
122



Предусмотрено развитие
Психологической службы в
системе образования

Министерство образования
Красноярского края:
разработана и утверждена
организационно-функциональная
модель Психологической службы

План мероприятий по развитию
ПС в системе общего образования
КК до 2025 г.

Психологическая служба (ПС)



организационная структура, осуществляющая деятельность по психолого-педагогическому сопровождению участников образовательных отношений в системе общего образования

Уровни организации Психологической службы



на уровне субъекта Российской Федерации



на уровне муниципального образования



на уровне образовательной организации

Цель Психологической службы



развитие муниципальной системы
оказания психолого-педагогической,
методической и консультативной помощи
всем участникам образовательного
процесса

Задачи Психологической службы



- нормативная регуляция системы психолого-педагогического сопровождения;
- обеспечение доступности и качества психолого-педагогического сопровождения за счет ликвидации дефицита педагогов-психологов и/или сетевого взаимодействия;

- маршрутизация получения помощи участниками образовательных отношений на территории Курагинского района;

- организация сопровождения педагогов;
- выстраивание межведомственного взаимодействия

Целевые группы



нормотипичные дети и подростки

дети, испытывающие трудности в обучении

дети, нуждающиеся в особом внимании в связи с высоким риском
уязвимости

родители (законные представители) обучающихся

администрация, педагоги образовательных организаций

Организация деятельности Психологической службы



Результат

Создана муниципальная ПС

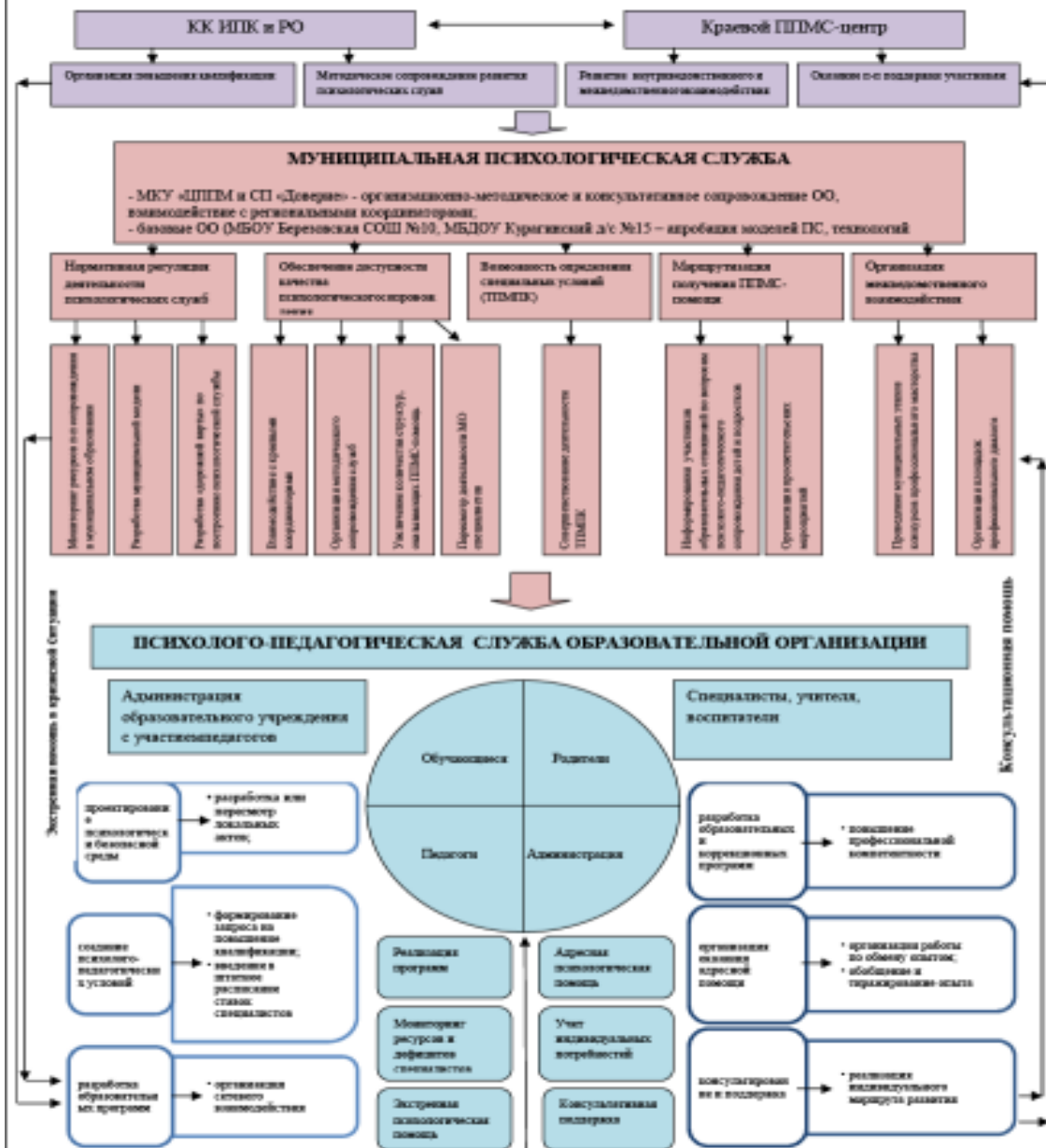
Разработано положение о
муниципальной ПС

Утвержден Координационный
совет

Утвержден план мероприятий
развития МПС на 2022 г

Разработано положение о
ППСОО

МУНИЦИПАЛЬНАЯ МОДЕЛЬ ПСИХОЛОГИЧЕСКОЙ СЛУЖБЫ КУРАГИНСКОГО РАЙОНА



Психолого-педагогическая служба образовательной организации (ППСОО)



ОРГАНИЗАЦИОННАЯ СТРУКТУРА, ОБЕСПЕЧИВАЮЩАЯ РАЗВИТИЕ ЛИЧНОСТИ В ОБРАЗОВАТЕЛЬНОЙ СРЕДЕ И ПСИХОЛОГИЧЕСКУЮ ПОМОЩЬ В ПРЕОДОЛЕНИИ ПСИХОЛОГИЧЕСКИХ ТРУДНОСТЕЙ УЧАСТНИКАМ ОБРАЗОВАТЕЛЬНОГО ПРОЦЕССА ЧЕРЕЗ ПРОФЕССИОНАЛЬНУЮ ДЕЯТЕЛЬНОСТЬ ПЕДАГОГОВ-ПСИХОЛОГОВ, ПЕДАГОГОВ, СОЦИАЛЬНЫХ ПЕДАГОГОВ.

Состав ППСОО

специалисты; педагоги; Ппк; методические объединения и т.д.

**Общее управление ППСОО осуществляет руководитель
ОО/зам.руководителя**

Руководитель ППСОО обеспечивает функционирование и эффективное взаимодействие специалистов службы, взаимодействие с муниципальными координаторами

Организация деятельности ППСОО

ООП ДО
ФГОС ДО

преemptивность содержания и форм
организации образовательной
деятельности, обеспечивающих
реализацию ООП

учет специфики возрастного
психофизического развития
обучающихся

формирование и развитие психолого-
педагогической компетентности
педагогических и административных
работников, родителей (законных
представителей) обучающихся

вариативность направлений
психолого-педагогического
сопровождения участников
образовательных отношений

вариативность форм психолого-
педагогического сопровождения
участников образовательных
отношений

Цель ППСОО

психологическое
сопровождение
образовательного
процесса

сохранение и укрепление
психического и
психологического здоровья
и развитие обучающихся

снижение рисков
дезадаптации,
негативной
социализации

Задачи ППСОО

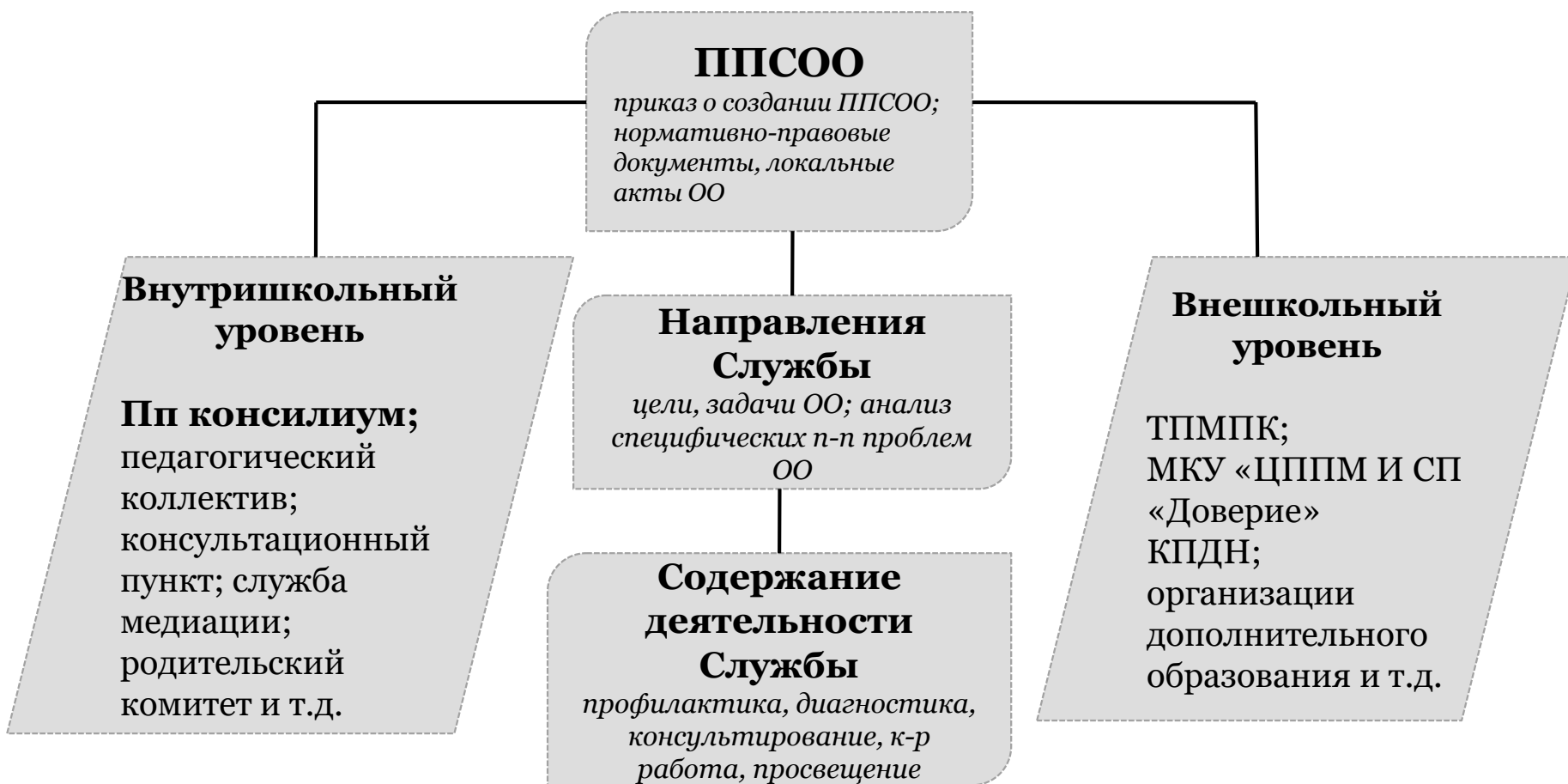
участие в реализации
образовательных
программ, создании
условий для достижения
образовательных
результатов

разработка и реализация
программ воспитания,
формирование атмосферы
позитивного взаимодействия и
развития всех участников
образовательных отношений

консультирование и
поддержка родителей,
педагогов, профилактика
эмоционального выгорания

создание психолого-
педагогических условий
для развития способностей
и талантов обучающихся

Система взаимодействия ППС



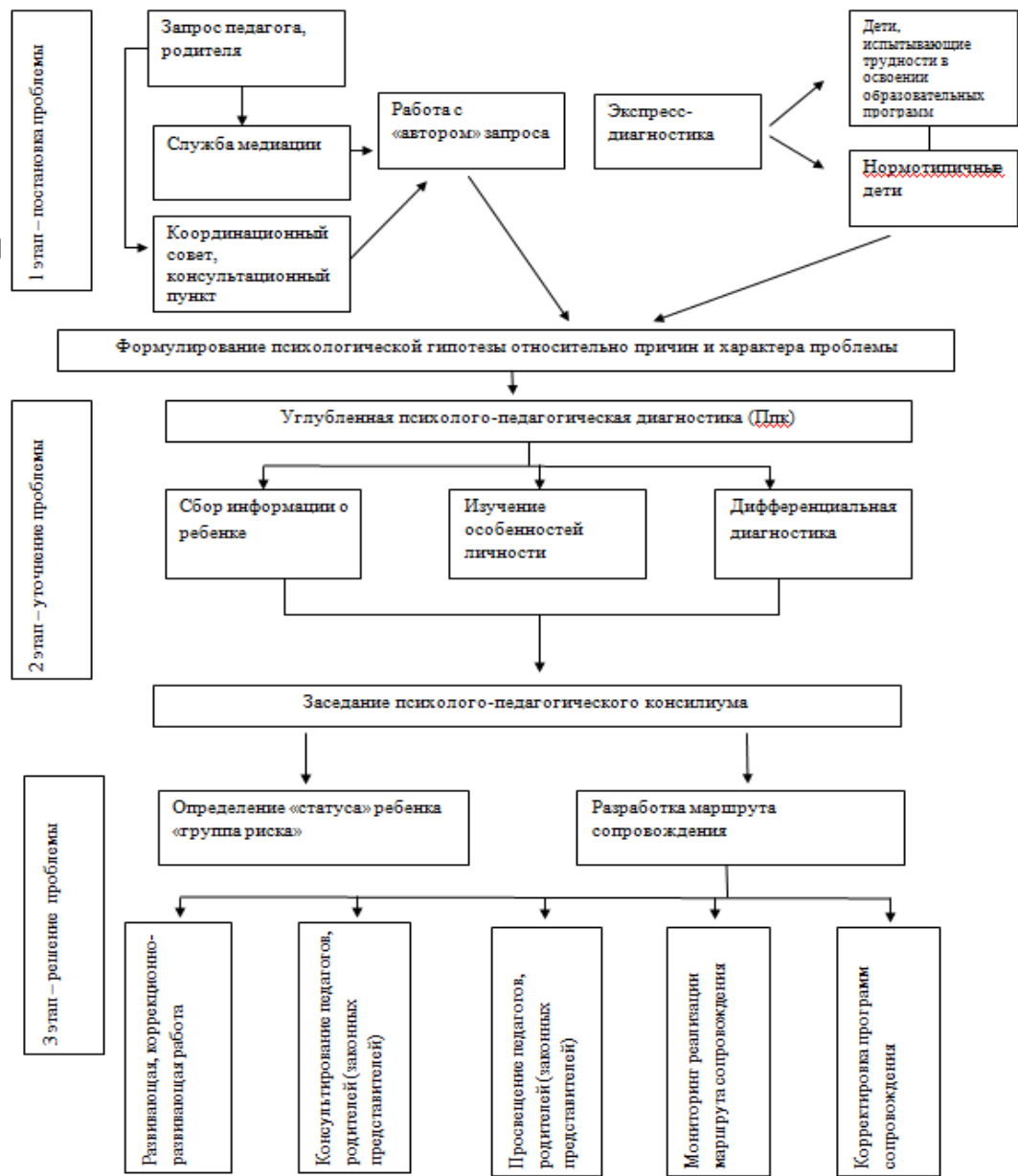
Психолого-педагогическое сопровождение в рамках ППСОО



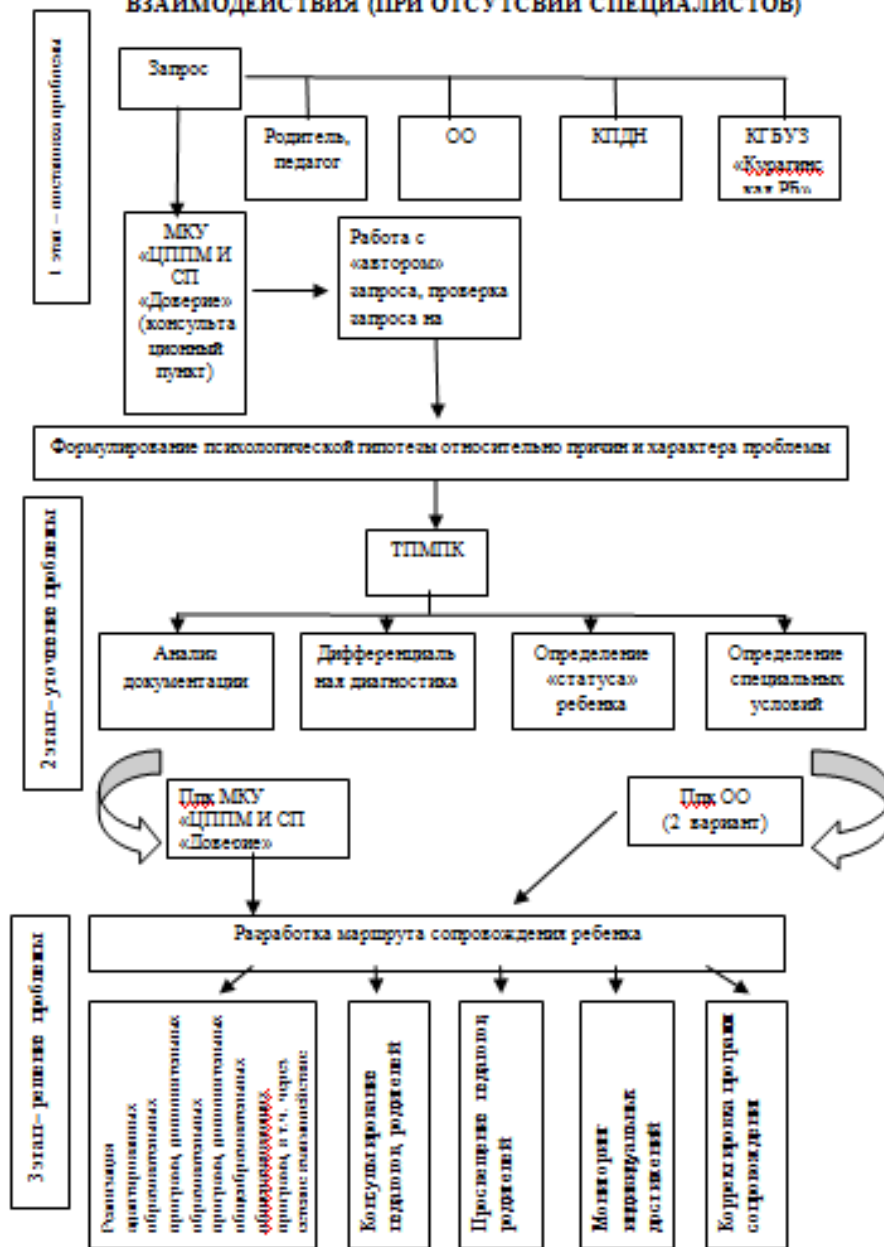
Проблемы:

отсутствует
междисциплинарный подход;
не реализуется полный цикл
сопровождения;
не используется потенциал
сетового взаимодействия

ЭТАПЫ ДЕЯТЕЛЬНОСТИ ППСОО (при обеспечении ОО специалистами)



ДЕЯТЕЛЬНОСТЬ ППСОО В РАМКАХ СЕТЕВОГО ВЗАИМОДЕЙСТВИЯ (ПРИ ОТСУТСТВИИ СПЕЦИАЛИСТОВ)



Ресурсы:

СМО специалистов психологической службы образования

<https://dl.kipk.ru/>

Психологическая служба образования

В начало / Мои курсы / Психологическая служба образования

Режим редактирования

- Муниципальные модели ПСО
- ПСО ДОУ
- ПСО ОО
- ПСО СПО
- Нормативные документы ПСО

организация

Среднее профессиональное образование

Профессиональное сетевое сообщество специалистов

Общеобразовательная организация

- Психолого-педагогическое сопровождение нормотипичных детей и с нормативным кризисом развития
- Психолого-педагогическое сопровождение детей с трудностями в обучении
- Психолого-педагогическое сопровождение детей-сирот
- Психолого-педагогическое сопровождение детей с ОВЗ и инвалидностью
- Психолого-педагогическое сопровождение детей с отклоняющимся поведением
- Психолого-педагогическое сопровождение одарённых детей
- Психолого-педагогическое сопровождение педагогов
- Психолого-педагогическое сопровождение родителей

Функционирует сайт психологической службы

<http://ovz24.ru/index.php>



Психологическая служба в системе общего образования на территории Красноярского края

ГЛАВНАЯ

О СЛУЖБЕ

НОВОСТИ

РЕСУРСНАЯ КАРТА

МЕТОДИЧЕСКАЯ ПОДДЕРЖКА

ВЕБИНАРЫ



Новости проекта

Наш телеграм

Новости психологии

Семинар для педагогов гимназии



Психологическая служба в системе общего образования на территории Красноярского края

ВЕБИНАРЫ

ГЛАВНАЯ

О СЛУЖБЕ

НОВОСТИ

РЕСУРСНАЯ КАРТА

МЕТОДИЧЕСКАЯ ПОДДЕРЖКА



РЕЕСТР ПОЖИЛОГО ПЕДАГОГИЧЕСКОГО ПОТЕНЦИАЛА

РЕЕСТР ПОВЕДАТЕЛЬНОСТИ И ИНЫХ МЕТОДОВ

ЛИТЕРАТУРА

ПОЛЕЗНЫЕ ССЫЛКИ

ПРАКТИКА

Новости проекта

Наш телеграм

20 октября в 10.00 в рамках "Недели психологии" состоится совещание с

20 октября в 10.00 в рамках "Недели психологии" состоится совещание с муниципальными



@pskras24

<https://мыпомогаемродителям.рф>

< > X 88

мыпомогаемродителям.рф

📧 📷 📧 📧 📧 📧 📧 📧

POWER FM Россия...

Математическое з...

📻 Слушать радио он...

📖 Подборка книг Ма...

🖨️ Распечатать задан...

📄 Я составляю числа...

📊 Основные виды ка...

🖋️ Каллиграфия для д...

☎ 8 (800) 700-24-04

📍 г. Красноярск, ул. Гагарина, 48А, стр.1

🔗 Версия для слабовидящих

👤 Войти



Мы помогаем родителям

Служба оказания услуг психолого-педагогической, методической и консультационной помощи родителям (законным представителям) детей, а также гражданам, желающим принять на воспитание в свои семьи детей, оставшихся без попечения родителей

Получить консультацию

О ПРОЕКТЕ

ИНФОРМАЦИЯ

КОНТАКТЫ



Материалы

ИНФО

Общая информация

0+

Тематика консультаций: ранний возраст (0 - 3 года)

3+

Тематика консультаций: дошкольный возраст (3 - 7 лет)

7+

12+

15+

<https://centerverba.ru/informacionnye-materialy/pedagogam/metodicheskie-materialy.html>

The screenshot shows a web browser window with the URL <https://centerverba.ru/informacionnye-materialy/pedagogam/metodicheskie-materialy.html>. The browser's address bar and tabs are visible at the top. The website's header is green and contains a white button labeled "СДЕЛАТЬ ПОЖЕРТВОВАНИЕ" and the phone number "+7 391 231 48 47". Below the header is a navigation menu with the logo "Верба КРИЗИСНЫЙ ЦЕНТР" and links for "Новости", "Деятельность", "Насилие в семье", "Буллинг", "Вопрос/ответ", "Информационные материалы", and "О нас". The main content area features a large heading "ИНФОРМАЦИОННО-МЕТОДИЧЕСКИЕ МАТЕРИАЛЫ - СПЕЦИАЛИСТАМ" with a green underline. Below this is a sub-heading "Методические материалы" followed by a list of five blue links. On the right side, there is a green box containing three white links: "Методические материалы", "Рекомендуем почитать", and "Методическая литература".

СДЕЛАТЬ ПОЖЕРТВОВАНИЕ +7 391 231 48 47

Верба КРИЗИСНЫЙ ЦЕНТР

Новости Деятельность Насилие в семье Буллинг Вопрос/ответ Информационные материалы О нас

ИНФОРМАЦИОННО-МЕТОДИЧЕСКИЕ МАТЕРИАЛЫ - СПЕЦИАЛИСТАМ

Методические материалы

- [Модель противодействия буллингу](#)
- [Раздаточный материал к семинару для психологов по работе с жертвами насилия в семье](#)
- [Подростковый суицид: системные изменения \(методические рекомендации\)](#)
- [Жестокое обращение с детьми: причины, проявления, последствия \(Е.И. Цымбал\)](#)
- [Методические рекомендации для психологов по оказанию комплексной помощи подросткам с проблемами социализации](#)

Методические материалы

Рекомендуем почитать

Методическая литература

Показатели эффективности

Создание единой нормативной базы функционирования ПС в муниципалитете

Наличие и функционирование ПС в ОО (дошкольное, основное общее образование), в т.ч. за счет сетевого взаимодействия

Наличие плана деятельности ПС в ОО

Увеличение количества квалифицированных специалистов в ОО



Нормативно-правовая база



- **НАЦИОНАЛЬНЫЙ ПРОЕКТ «ОБРАЗОВАНИЕ»**
- **УКАЗ ПРЕЗИДЕНТА РФ ОТ 21.07.2020Г. № 474 «О НАЦИОНАЛЬНЫХ ЦЕЛЯХ РАЗВИТИЯ РФ НА ПЕРИОД ДО 2030 ГОДА»**
- **ФЕДЕРАЛЬНЫЙ ЗАКОН ОТ 29.12.2012 №273-ФЗ «ОБ ОБРАЗОВАНИИ В РОССИЙСКОЙ ФЕДЕРАЦИИ»;**
- **КОНЦЕПЦИЯ РАЗВИТИЯ ПСИХОЛОГИЧЕСКОЙ СЛУЖБЫ В СИСТЕМЕ ОБРАЗОВАНИЯ В РОССИЙСКОЙ ФЕДЕРАЦИИ НА ПЕРИОД ДО 2025 ГОДА, УТВЕРЖДЕННОЙ МИНИСТЕРСТВОМ ОБРАЗОВАНИЯ И НАУКИ РОССИЙСКОЙ ФЕДЕРАЦИИ 19.12.2017;**
- **ПЛАН МЕРОПРИЯТИЙ ПО РЕАЛИЗАЦИИ КОНЦЕПЦИИ РАЗВИТИЯ ПСИХОЛОГИЧЕСКОЙ СЛУЖБЫ В СИСТЕМЕ ОБРАЗОВАНИЯ В РОССИЙСКОЙ ФЕДЕРАЦИИ НА ПЕРИОД ДО 2025 ГОДА, УТВЕРЖДЕННОЙ МИНИСТЕРСТВОМ ОБРАЗОВАНИЯ И НАУКИ РОССИЙСКОЙ ФЕДЕРАЦИИ 11.05.2018;**
- **ПРИКАЗ МИНИСТЕРСТВА ТРУДА И СОЦИАЛЬНОЙ ЗАЩИТЫ РОССИЙСКОЙ ФЕДЕРАЦИИ ОТ 24.07.2015 № 514Н «ОБ УТВЕРЖДЕНИИ ПРОФЕССИОНАЛЬНОГО СТАНДАРТА «ПЕДАГОГ-ПСИХОЛОГ (ПСИХОЛОГ В СФЕРЕ ОБРАЗОВАНИЯ)»;**
- **ПРИКАЗ МИНИСТЕРСТВА ОБРАЗОВАНИЯ И НАУКИ РОССИЙСКОЙ ФЕДЕРАЦИИ ОТ 20.09.2013 № 1082 «ОБ УТВЕРЖДЕНИИ ПОЛОЖЕНИЯ О ПСИХОЛОГО-МЕДИКО-ПЕДАГОГИЧЕСКОЙ КОМИССИИ»;**
- **ФЕДЕРАЛЬНЫЕ ГОСУДАРСТВЕННЫЕ ОБРАЗОВАТЕЛЬНЫЕ СТАНДАРТЫ ДОШКОЛЬНОГО, НАЧАЛЬНОГО, ОСНОВНОГО ОБЩЕГО, СРЕДНЕГО ОБРАЗОВАНИЯ;**
- **РАСПОРЯЖЕНИЕ МИНИСТЕРСТВА ПРОСВЕЩЕНИЯ РОССИЙСКОЙ ФЕДЕРАЦИИ ОТ 28.12.2020 № Р-193 «ОБ УТВЕРЖДЕНИИ МЕТОДИЧЕСКИХ РЕКОМЕНДАЦИЙ ПО СИСТЕМЕ ФУНКЦИОНИРОВАНИЯ ПСИХОЛОГИЧЕСКИХ СЛУЖБ В ОБЩЕОБРАЗОВАТЕЛЬНЫХ ОРГАНИЗАЦИЯХ»;**
- **РАСПОРЯЖЕНИЕ МИНИСТЕРСТВА ПРОСВЕЩЕНИЯ РОССИЙСКОЙ ФЕДЕРАЦИИ ОТ 09.09.2019 № Р-93 «ОБ УТВЕРЖДЕНИИ ПРИМЕРНОГО ПОЛОЖЕНИЯ О ПСИХОЛОГО-ПЕДАГОГИЧЕСКОМ КОНСИЛИУМЕ ОБРАЗОВАТЕЛЬНОЙ ОРГАНИЗАЦИИ»;**
- **РАСПОРЯЖЕНИЕ МИНИСТЕРСТВА ПРОСВЕЩЕНИЯ РОССИЙСКОЙ ФЕДЕРАЦИИ ОТ 06.08.2020 № Р-75 «ОБ УТВЕРЖДЕНИИ ПРИМЕРНОГО ПОЛОЖЕНИЯ ОБ ОКАЗАНИИ ЛОГОПЕДИЧЕСКОЙ ПОМОЩИ В ОРГАНИЗАЦИЯХ, ОСУЩЕСТВЛЯЮЩИХ ОБРАЗОВАТЕЛЬНУЮ ДЕЯТЕЛЬНОСТЬ».**